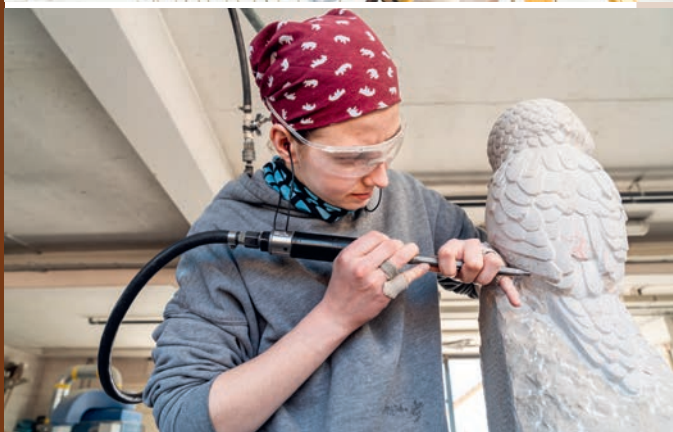




Domaines professionnels 8 + 10

Construire des maisons, des routes,
des tunnels et des ponts
Transformer la pierre, le bois,
le verre et d'autres matériaux
Poser des sols, des plafonds,
des portes et des fenêtres et
aménager des espaces

Construction Aménagements intérieurs Bois



Les cahiers du choix professionnel

Construction, aménagements intérieurs, bois

Bâtiments, voies de communication, quartiers entiers: chaque jour de nouvelles constructions apparaissent. Pour rendre habitables des maisons ou des bureaux, pour aménager un centre sportif ou des locaux commerciaux, pour creuser un tunnel ou élever un pont, de nombreux corps de métiers réunissent leur savoir-faire et coordonnent leurs interventions tout au long d'un projet de construction.



Dans le secteur du **bâtiment**, divers métiers participent aux différentes étapes d'un chantier, du gros œuvre jusqu'aux finitions, pour la construction de bâtiments neufs ainsi que la transformation et la rénovation d'immeubles de tout type.

Dans le **génie civil**, ce sont les spécialistes de la construction des routes et des ouvrages d'art – tunnels, ponts, places, réseaux de canalisations, etc. – qui entrent en action. Leur travail va du creusement de fondations au pavage minutieux de places de village.

Avec le **travail de la pierre**, on assiste à la transformation mécanique ou manuelle de ce matériau destiné à la construction de façades, d'escaliers, de fontaines ou d'aménagements intérieurs. Ce domaine inclut aussi la production de divers éléments en béton.



Abréviations des niveaux de formation

AFP: Attestation fédérale de formation professionnelle
CFC: Certificat fédéral de capacité
BF: Brevet fédéral

DF: Diplôme fédéral
ES: École supérieure
HES: Haute école spécialisée

UNI: Université
EPF: École polytechnique fédérale



Sommaire

Exigences, activités et environnement de travail	4
Secteurs d'activité	6
Catalogue des professions	8
Pour chaque objectif, le bon niveau de formation	18
En savoir plus	20

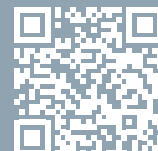


Dans le secteur du **bois**, ce matériau naturel est préparé et transformé pour la fabrication de meubles, de portes, de parois, de rampes d'escalier ou de cuisines. Outils simples ainsi que machines commandées par ordinateur sont utilisés ici avec précision.

Derniers à intervenir sur un chantier, les spécialistes de l'**aménagement intérieur** mettent la touche finale aux constructions: ils aménagent les espaces intérieurs, peignent les murs, créent des éléments de mobilier, montent des cuisines et posent des rideaux, du carrelage ou des parquets.



Toutes les professions par domaine sont en ligne ici.



Exigences, activités et environnement de travail

Je m'intéresse:

- à tous les types de constructions
- aux outils et aux machines
- aux matériaux tels que la pierre, le bois, le verre et les matières synthétiques
- aux activités qui impliquent de créer quelque chose de ses mains
- au travail en plein air et à la possibilité de passer d'un chantier à un autre.

Je suis capable de:

- lire des plans et me représenter l'espace en trois dimensions
- travailler de manière autonome et sans relâche
- être à l'aise avec les formes, les couleurs et les proportions
- bien m'organiser et travailler avec précision
- collaborer avec différentes personnes.

Quelles sont les tâches caractéristiques de ces professions?

Chaque métier a ses propres spécificités. Dans le gros œuvre, vous construirez des murs ou des ouvrages d'art pour le génie civil, en utilisant différentes techniques et matériaux; vous assemblerez aussi des éléments préfabriqués. Dans le second œuvre, vous entrerez en action pour habiller les bâtiments en peignant ou en crépissant des parois et des plafonds, en posant des revêtements de façades ou en imperméabilisant

Susan Wildermuth,
peintre CFC

«La diversité des travaux, des outils et des matériaux m'a tout de suite convenu. J'aime aussi avoir beaucoup d'autonomie et de responsabilités.»



les toitures pour les protéger des intempéries. Vous pourrez aussi construire des charpentes en bois, monter des portes, des escaliers et des fenêtres, et poser du carrelage ou des vitrages. Votre sens esthétique vous sera utile pour harmoniser les couleurs, les formes et les matériaux, et pour donner la touche finale aux éléments décoratifs. Tous ces métiers sont complémentaires et utilisent leurs propres techniques et matériaux, mais ils présentent aussi de nombreux points communs. En travaillant dans ce secteur d'activité, vous veillerez à ce que:

- les constructions soient réalisées dans les règles de l'art et de manière durable
- les chantiers soient bien préparés, et que les machines et outils soient correctement utilisés
- les matériaux soient choisis et assemblés avec précision
- la collaboration avec d'autres spécialistes se déroule sans heurt
- la sécurité sur le chantier soit garantie à tout moment.

Échafauteur CFC





Aide-menuisier AFP
Menuisier CFC

À quoi va ressembler mon environnement de travail?

Dans les professions comme celles de maçon CFC, de constructeur de routes CFC ou de contremaître maçon BF, vous serez la plupart du temps en plein air, sur un chantier, et vous vous déplacerez très souvent. Pour d'autres, comme celle de menuisier CFC ou de décoratrice d'intérieurs BF/DF, vous alternerez la préparation des éléments en atelier et la pose sur le chantier.

Si vous devenez charpentière CFC, échauffeur CFC ou grutière, vous travaillerez en hauteur, ce qui implique de ne pas avoir le vertige. Pour les céramistes industriels CFC et les constructrices d'éléments en béton préfabriqués CFC, les halles industrielles et les ateliers constitueront votre environnement quotidien.

Pour beaucoup, vous serez amenés à vous rendre au domicile des clients. Vous devrez donc vous montrer courtois et communiquer de manière claire.

Dans tous ces métiers, vous accomplirez aussi des tâches administratives et utiliserez des outils numériques.

Bien qu'elles présentent différents environnements et lieux de travail, ces professions se caractérisent par:

- des tâches quotidiennes physiquement exigeantes
- un travail en équipe et une coordination avec d'autres professionnels du bâtiment
- un changement constant de lieu de travail.

Corentin Juillerat,
menuisier CFC

«Il m'arrive parfois d'apporter des modifications, car les erreurs d'usage se répercutent au montage, cela se joue au dixième de millimètre près!»



Nadja Fleischli,
couvreuse CFC

«J'ai fait des stages dans de nombreux métiers, mais aucun autre ne m'a autant plu au niveau physique et de la variété des tâches.»



Secteurs d'activité

Bâtiment

Maisons, lotissements, bâtiments industriels et artisanaux, centres commerciaux ou sportifs... Tous ces édifices sont bâtis du sol au plafond par les professionnel-le-s du bâtiment, qui en assurent les étapes de construction sur la base de plans conçus par les architectes et les ingénieurs. Ils coulent du béton, montent des murs, construisent des façades étanches aux intempéries, enduisent et peignent murs et plafonds, posent des sols, des toits et des stores, tout en assurant leur inscription dans le développement durable.

Exemples:

- Aide-maçon/ne AFP
- Maçon/ne CFC
- Peintre CFC
- Écobiologiste de la construction BF
- Technicien/ne ES en planification des travaux

Génie civil

Les professionnel-le-s du génie civil établissent des plans et construisent des ponts, des tunnels et des voies de communication pour le trafic routier et ferroviaire, mais aussi des pistes pour le trafic aérien. Ils creusent les fondations et sécurisent les fouilles, construisent des piliers, des escaliers et des trottoirs, mettent en place les canalisations et les aménagements de rivières. Ils assurent aussi l'inspection, l'entretien et la rénovation du réseau d'eau

Roger Zbinden,
constructeur de fondations CFC

«Selon les tâches que nous exécutons, je passe deux ou trois jours sur un chantier, mais parfois aussi plusieurs mois.»



et de routes, et apportent la touche finale à ces réalisations avec de jolis pavages.

Exemples:

- Assistant/e-constructeur/trice de voies ferrées AFP
- Constructeur/trice de routes CFC
- Technologue en assainissement CFC
- Contremaître/esse maçon BF
- Ingénieur/e en génie civil HES/EPF

Travail de la pierre

La pierre est l'un des matériaux les plus communément utilisés dans le secteur

de la construction. Les spécialistes de ce secteur traitent la pierre naturelle avant de la transformer en revêtements de cuisines ou de salles de bains et en dalles de toutes sortes; ils produisent également des éléments en béton préfabriqués tels que les conduites de canalisations. Ce sont aussi eux qui restaurent les façades et les intérieurs de bâtiments historiques, qui sculptent des statues, des fontaines ou des pierres tombales et qui enjolivent des bâtiments neufs avec des arcs, des corniches et des colonnes.



Plâtrière constructrice
à sec CFC

Constructeur de sols industriels et de chapes CFC



Exemples:

- Constructeur/trice d'éléments en béton préfabriqués CFC
- Tailleur/euse de pierre CFC

Travail du bois

À côté de la pierre, le bois est aussi très utilisé dans la construction. Les spécialistes de ce domaine contrôlent la qualité du bois et trient la matière brute. Ils scient des poutres, des planches et des lattes et les stockent dans les règles de l'art. Ces pièces de bois sont destinées à être transformées en charpentes et en ossatures de bâtiments, en ponts, en escaliers, en planchers ou en habillage de plafonds et de murs. Certaines sont aussi assemblées et façonnées pour obtenir des ustensiles de cuisine, des manches à outils, des jouets et même des objets d'art destinés à la vente.

Exemples:

- Praticien/ne sur bois AFP
- Charpentier/ière CFC
- Tonnelier/ière CFC
- Chef/fe de production en menuiserie-ébénisterie BF
- Ingénieur/e en technique du bois HES

Aménagements intérieurs

L'aménagement intérieur constitue la dernière étape d'une construction neuve, d'une transformation ou d'une rénovation. Les professionnel-le-s de ce secteur fabriquent des meubles encastrables ou des cuisines sur mesure à l'atelier et les assemblent ensuite sur le chantier. Ils posent des parquets et des moquettes, coupent des vitrages pour des fenêtres, des cabines de douche ou des jardins

Jonas Trösch,
tapissier-décorateur CFC

«Le plus important, lors du rembourrage, c'est de bien ajuster les ressorts afin que la forme et le confort de l'assise correspondent. C'est un travail de précision qui demande beaucoup de concentration et de force dans les bras.»



d'hiver, et assemblent sur place les pièces préfabriquées. Ils planifient et conçoivent également l'aménagement des pièces et s'occupent des tissus d'ameublement et des rideaux.

Exemples:

- Aide-menuisier/ière AFP
- Poseur/euse de sol – parquet CFC
- Vitrier/ière CFC
- Décorateur/trice d'intérieurs BF/DF
- Architecte d'intérieur HES

Pour une description brève de toutes les professions accessibles par la voie de l'apprentissage ou de la formation supérieure, voir le *catalogue* dans les pages suivantes.

Catalogue des professions

Attestation fédérale de formation professionnelle AFP



Agent, agente d'entretien en assainissement AFP

Ces professionnels participent au nettoyage et à la vidange des installations d'évacuation des eaux du réseau public ou privé (puits, canalisations, conduites d'eaux usées). Ils veillent à ce que l'eau des bâtiments et des canalisations puisse s'écouler correctement et éliminent les dépôts solides à l'aide d'un équipement spécial ou avec de l'eau à haute pression. Ils assurent également l'entretien des véhicules et des appareils qu'ils utilisent.



Aide-carreleur, aide-carreleuse AFP

Les aides-carreleurs participent à la pose de carrelages simples en céramique, terre cuite et pierre naturelle ou artificielle pour protéger et embellir des sols, des murs et des escaliers, à l'intérieur et à l'extérieur des bâtiments. Ils coupent les carreaux à la taille voulue, puis ils les posent et les joignent à l'aide de mortier ou de colle. Ils effectuent aussi des travaux de réparation.



Aide-maçon, aide-maçonne AFP

Les aides-maçons participent à la réalisation du gros œuvre d'un bâtiment (fondations, murs, cloisons) ou d'un ouvrage de génie civil (murs de soutènement, ponts). Ils collaborent à la construction d'ouvrages en pierre, en brique ou en béton armé, et mettent en place des éléments préfabriqués (escaliers, cheminées, etc.). Ils aident aussi à la réalisation des terrassements et à la pose de canalisations ou de conduites industrielles.



Aide-menuisier, aide-menuisière AFP

Les aides-menuisiers participent à la fabrication et à la pose d'éléments de construction en bois. À l'aide de machines et en suivant des plans, ils produisent des objets en bois massif ou dérivé. Ils façonnent et scient les matériaux, traitent les surfaces et exécutent des travaux simples de finition. Sur le chantier, ils assistent les menuisiers dans la pose et l'installation des éléments, et ils entretiennent les appareils et les outils.



Aide-peintre AFP

Les aides-peintres appliquent des peintures et des vernis à l'intérieur et à l'extérieur des bâtiments. Après avoir préparé les surfaces à traiter et soigneusement couvert les parties à protéger, ils peignent murs, plafonds, sols, fenêtres, volets, boiseries, etc. Ils aident également les peintres à poser des crépis, des papiers peints, des tissus et des revêtements muraux en vue de protéger et d'embellir toute partie d'un bâtiment.



Aide-plâtrier, aide-plâtrière AFP

Les aides-plâtriers secondent les plâtriers constructeurs à sec à réaliser des revêtements et des décorations en plâtre dans le cadre de rénovations ou de nouveaux bâtiments. Ils posent des isolations intérieures et extérieures en plâtre sec, appliquent des crépis sur des cloisons, des parois, des faux plafonds ou des sols, et protègent les murs contre l'humidité.



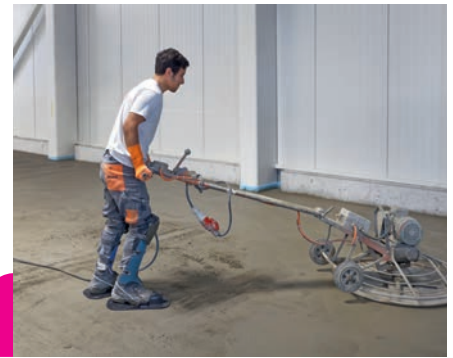
Assistant-constructeur, assistante-constructrice de fondations AFP

Ces professionnels collaborent à la mise en place de structures de consolidation de terrains sur lesquels seront construits des immeubles ou des voies de communication (routes, ponts, viaducs, etc.). Ils aident à construire des murs de soutènement, étayent les tranchées, mettent en place des tubes de forage, préparent des coffrages et évacuent les eaux souterraines. Ils préparent les matériaux et les machines, et sécurisent le chantier.



Assistant-constructeur, assistante-constructrice de routes AFP

Réaliser des voies de communication (autoroutes, aires de stationnement, rues commerçantes ou résidentielles) puis les entretenir et les réparer, tel est le défi de ces professionnels. Sous la responsabilité des constructeurs de routes, ils mettent en place des canalisations et des conduites, procèdent aux terrassements, aménagent des trottoirs, et posent divers revêtements sur les chaussées.



Assistant-constructeur, assistante-constructrice de sols industriels et de chapes AFP

Selon les instructions des constructeurs de sols industriels et de chapes, ces professionnels réalisent des couvertures de sols qui doivent résister à de fortes charges, aux vibrations, à l'usure, aux différences de température et aux produits chimiques. Ils préparent, coulent et mettent en place différents matériaux tels que des résines, du mortier et des isolants, qui servent à recevoir des revêtements de sol comme des tapis ou du parquet.



Assistant-constructeur, assistante-constructrice de voies ferrées AFP

Ces professionnels participent à la pose des rails et au montage des aiguillages pour la circulation des trains. Ils aident à remplacer les voies ferrées existantes et à aménager de nouveaux tronçons. Ils exécutent des travaux de bétonnage et construisent des voies ballastées afin que le transport des personnes et des marchandises s'effectue sur un réseau ferré sûr et fiable.



Praticien, praticienne en couverture AFP

Les praticiens en couverture isolent et rendent étanches des toits inclinés dans des bâtiments neufs ou en rénovation. Ils travaillent sous la responsabilité des couvreurs qui supervisent leurs activités. Les revêtements qu'ils posent (tuiles en terre cuite, plaques métalliques, en ardoise, etc.) protègent des intempéries et répondent à des critères particuliers d'esthétique et d'efficacité énergétique.



Praticien, praticienne en échafaudage AFP

Ces professionnels aident à monter des échafaudages et des toits provisoires adaptés à la construction ou à la rénovation de bâtiments et d'ouvrages d'art (ponts, tunnels, tours, etc.). Ils érigent également des passerelles, ainsi que des scènes et des tribunes pour des spectacles. Ils travaillent sous la responsabilité des échafaudeurs, qui supervisent leurs activités.



Praticien, praticienne en étanchéité AFP

Sous la responsabilité des étancheurs, ces praticiens isolent et rendent étanches des toits plats, des terrasses, des caves, des ponts ou des tunnels, afin de les protéger contre les intempéries et les influences de l'environnement (chaleur, froid, humidité, bruit, etc.). Les revêtements posés doivent répondre à des critères écologiques et d'efficacité énergétique particuliers.



Praticien, praticienne en façades AFP

Les praticiens en façades recouvrent et habillent l'extérieur des bâtiments pour les protéger des intempéries et des influences de l'environnement. Ils travaillent sur des chantiers de construction ou de rénovation de bâtiments, sous la responsabilité de façadiers ou de façadières. Les revêtements posés (fibrociment, métal, verre, pierre naturelle, etc.) répondent à des critères esthétiques particuliers et sont efficaces sur le plan énergétique.



Praticien, praticienne en stores AFP

Les praticiens en stores installent, entretiennent et réparent tous types de stores qui protègent les bâtiments du rayonnement solaire, mais aussi des regards indiscrets et de la poussière. Sous la responsabilité des storistes et conformément aux instructions d'installation, ils posent, mettent en service et règlent des installations à commande manuelle ou automatisée dans des constructions neuves ou en rénovation.



Praticien, praticienne sur bois AFP

Les praticiens sur bois travaillent le bois brut et les sous-produits du bois (aggloméré, contre-plaqué, etc.). Selon le domaine choisi (industrie/atelier et construction), ils participent à la découpe du bois à l'aide de machines, à l'emballage et au stockage des produits, ou à la fabrication d'éléments de construction. Ils se rendent sur les chantiers pour collaborer au montage de ces éléments.



Poseur, poseuse de pierres AFP

Les poseurs de pierres collaborent à la réalisation, à l'entretien et à la réfection de voies de communication pavées (routes, ruelles, giratoires, parvis, terrasses, etc.). Ils retirent les anciens revêtements avant d'en poser de nouveaux, évacuent les eaux et consolident les fondations. Sous la responsabilité des paveurs, ils posent des pavés en tout genre et aménagent ou restaurent des chemins, des dalles et des murs en pierre naturelle.

Certificat fédéral de capacité CFC



Artisan, artisane du bois CFC

Les artisans du bois fabriquent des objets en bois massif. Selon leur spécialisation (tournage sur bois ou boissellerie), ils confectionnent ou réparent des éléments de mobilier (par exemple des pieds de table ou de chaise), des ustensiles de cuisine, des articles cadeaux et décoratifs, ou des jouets en bois. Les techniques de fabrication sont traditionnelles. Coup d'œil et tour de main jouent un rôle essentiel dans ce métier.



Carreleur, carreleuse CFC

Les carreleurs posent différents types de catelles en céramique, terre cuite et pierre naturelle ou artificielle pour protéger et embellir des sols, des murs et des escaliers, à l'intérieur et à l'extérieur des bâtiments. Ils coupent les carreaux à la taille voulue puis les posent et les joignent à l'aide de mortier ou de colle. Ils effectuent aussi des réparations et des rénovations, et conseillent la clientèle sur le choix du motif et le type de matériau à utiliser.



Céramiste industriel, céramiste industrielle CFC

Ces professionnels s'occupent de la fabrication industrielle de produits en céramique et en métal dur : vaisselle, lavabos, briques, catelles pour poêles en faïence, outils pour l'usinage de métaux, etc. Ils préparent les mélanges de matières premières, réalisent les modèles et les moules, fabriquent les pièces brutes, les font cuire et les usinent. Ils sont responsables du suivi de la fabrication et de la maintenance des installations.



Charpentier, charpentière CFC

Préparer, façonner et assembler des pièces en bois pour l'ossature de bâtiments et d'ouvrages particuliers (salles de sport, piscines, patinoires, ponts, halles, etc.), tel est le défi des charpentiers. Spécialistes des toits et du bois dans la construction, ils réalisent des armatures et œuvrent aussi bien dans de nouveaux bâtiments que dans la modernisation ou la réfection d'ouvrages anciens. Ils travaillent en atelier et sur les chantiers.



Constructeur, constructrice d'éléments en béton préfabriqués CFC

Ces professionnels confectionnent des pièces utilisées dans la construction de bâtiments et d'aménagements extérieurs (éléments de façades, tablettes de fenêtres, balcons, encadrements de portes, marches d'escalier, bordures, etc.). À l'atelier, ils fabriquent des coffrages en bois dans lesquels sera coulé le béton. Les pièces terminées seront encore sablées, abrasées, poncées ou percées, selon leur utilisation.



Constructeur, constructrice de fondations CFC

À partir de plans, les constructeurs de fondations construisent et posent des structures pour consolider ou stabiliser les sols qui soutiennent les voies de communication ou les constructions. Ils effectuent des sondages ainsi que des prélèvements (parfois à des dizaines de mètres de profondeur) qui permettent aux ingénieurs de déterminer la composition du sol et du sous-sol. Ils exécutent des travaux de captage pour l'approvisionnement en eau.



Constructeur, constructrice de routes CFC

Préparer et aménager des routes, des aires de stationnement, des voies de circulation publiques, commerciales, industrielles ou résidentielles est le quotidien des constructeurs de routes. À partir de plans préparés par les ingénieurs en génie civil, ils réalisent ou reconstituent des chaussées, mettent en place des canalisations et des conduites, et posent des bordures de trottoirs ainsi que des revêtements bitumineux ou en béton.



Constructeur, constructrice de sols industriels et de chapes CFC

Les constructeurs de sols industriels et de chapes réalisent des couvertures de sols qui doivent résister à de fortes charges, aux vibrations, à l'usure, aux différences de température et aux produits chimiques. Ils préparent, coulent et mettent en place différents matériaux tels que des résines, du mortier et des isolants, qui sont destinés à recevoir des revêtements de sol comme des tapis ou du parquet.



Constructeur, constructrice de voies ferrées CFC

Les constructeurs de voies ferrées posent les rails et les aiguillages pour la circulation des trains, en suivant les plans préparés par les ingénieurs et les techniciens. Ils nivellent le terrain et mettent en place diverses conduites (câbles électriques, évacuation des eaux, etc.). Ils contrôlent et entretiennent les voies ferrées et leurs alentours et, en hiver, enlèvent la neige pour libérer les quais et les aiguillages.



Couvreur, couveuse CFC

Les couvreurs assurent l'isolation et l'étanchéité de toits inclinés, dans des bâtiments neufs ou en rénovation. Les éléments qu'ils posent sont des tuiles en terre cuite ou des plaques métalliques, d'ardoise naturelle ou de fibrociment adaptées à la forme du toit et au genre d'édifice. Les tuiles protègent des intempéries et répondent à des critères particuliers d'esthétique et d'efficacité énergétique.



Échafauteur, échafaudeuse CFC

Les échafauteurs montent et démontent toutes sortes d'échafaudages ou de toits provisoires adaptés à la construction ou à la rénovation de bâtiments et d'ouvrages d'art (ponts, tunnels, tours, etc.). Spécialistes de l'enveloppe des édifices, ils érigent également des plates-formes, des passerelles, ou encore des scènes et des tribunes pour des spectacles.



Étancheur, étancheuse CFC

Les étancheurs isolent et rendent étanches des toits plats, des terrasses, des avant-toits ainsi que des caves. Ils assurent la protection de bâtiments et d'ouvrages d'art (ponts, tunnels) contre les intempéries et les influences de l'environnement. Spécialistes de l'enveloppe des édifices, ils posent des revêtements sur des constructions neuves ou en rénovation répondant à des critères écologiques et d'efficacité énergétique particuliers.



Façadier, façadière CFC

Les façadiers recouvrent et habillent l'extérieur des bâtiments pour les protéger des intempéries et des influences de l'environnement (pluie, gel, poussière, soleil). Ils isolent et rendent étanches les façades de constructions neuves ou en rénovation. Les revêtements posés (fibrociment, bois, céramique, métal, verre, pierre naturelle, modules solaires) répondent à des critères esthétiques particuliers et sont efficaces sur le plan énergétique.



Maçon, maçonne CFC

Les maçons réalisent le gros œuvre d'un bâtiment (fondations, murs, cloisons) ou d'un ouvrage de génie civil (murs de soutènement, ponts). Ils construisent de nouveaux édifices en pierre, brique et béton armé, ou mettent en place des éléments préfabriqués (escaliers, cheminées, etc.). Ils procèdent à des terrassements et à la pose de canalisations ou de conduites industrielles, et ils rénovent des bâtiments anciens.



Menuisier, menuisière CFC – Ébéniste CFC

Selon leur orientation, les menuisiers réalisent des portes, des fenêtres, des meubles, des appareils en bois pour l'agriculture et le ménage, des chars ou des skis. Ils fabriquent les pièces en bois ou en matériaux dérivés du bois à partir de plans dessinés à la main ou à l'ordinateur. Ils usinent les pièces à l'aide de machines à commande numérique, traitent les surfaces et assemblent les éléments avant de procéder à la pose sur le chantier.



Opérateur, opératrice de sciage d'édifice CFC

Travaillant surtout dans des bâtiments en rénovation, ces professionnels effectuent, à l'aide de machines et d'outils spécialisés (lames de scies, câbles, couronnes diamantées, etc.), des ouvertures, des forages et des découpes dans le béton, la pierre, la brique et d'autres matériaux de construction. Ils créent ainsi des dégagements pour les portes, les fenêtres, les cages d'ascenseur, percent des brèches, suppriment des murs, des dalles, etc.



Paveur, paveuse CFC

Ces professionnels s'occupent du pavage des parvis, des terrasses, des chemins, des ruelles de vieilles villes, des routes et des giratoires. Ils posent des petits pavés et des mosaïques en tenant compte de l'aspect esthétique et des exigences techniques. Ils construisent aussi des murs et des dallages en pierre naturelle. Ils travaillent d'après les plans des maîtres d'œuvre, auxquels ils soumettent des croquis et des propositions.



Peintre CFC

Ces professionnels appliquent des peintures et des vernis à l'intérieur et à l'extérieur des bâtiments. Après avoir préparé les surfaces à traiter et soigneusement recouvert les parties à protéger, ils peignent murs, plafonds, sols, fenêtres, volets, boiseries, etc. Ils posent également des crépis, des papiers peints, des tissus et des revêtements muraux en vue de protéger et d'embellir tout ou partie d'un bâtiment.



Plâtrier constructeur, plâtrière constructrice à sec CFC

Travailler le plâtre est le quotidien des plâtriers. Ce matériau sert principalement à la construction de cloisons, de parois, de faux plafonds et d'éléments de décoration. Les plâtriers et plâtrières recouvrent les murs et les plafonds d'une couche de plâtre ou de crépi. Ils exécutent des travaux d'isolation et rénovent ou restaurent des bâtiments historiques. Ils appliquent ou restaurent des éléments décoratifs en plâtre.



Poëlier-fumiste, poêlière-fumiste CFC

Ces professionnels construisent, entretiennent et rénovent des installations de chauffage domestique où le bois sert de combustible: poêles en faïence, fourneaux, cheminées de salon, fours, etc. Se basant sur des plans, ils mesurent et préparent les surfaces, posent les éléments et construisent des socles en maçonnerie. Ils raccordent les canaux d'évacuation des gaz et des fumées et procèdent à l'isolation des installations.



Poseur, poseuse de sol – parquet CFC

Selon leur orientation, ces professionnels protègent et embellissent les sols avec du parquet (en bois massif ou stratifié) ou des revêtements textiles ou synthétiques (moquettes, PVC, caoutchouc, etc.). Ils prennent les mesures de la surface à recouvrir, découpent les matériaux, les enduisent de colle si nécessaire, puis les appliquent et effectuent les finitions. Ils conseillent les clients sur le choix des couleurs et des matériaux à utiliser.



Spécialiste en industrie du bois CFC

Ces spécialistes scient, débitent et transforment du bois brut et des panneaux à base de bois pour la construction ou l'exploitation industrielle. Intermédiaires incontournables entre les propriétaires forestiers et les entreprises de charpente, de menuiserie ou d'installations de bois-énergie, ils veillent à obtenir le rendement optimal des troncs d'arbres qu'ils traitent. Ils entretiennent et réparent aussi les installations de sciage, les outils et les machines.



Storiste CFC

Les storistes installent, entretiennent et réparent tous types de stores d'obscurcissement et de stores protecteurs du soleil, des intempéries ou des regards curieux. Ils posent des installations à commande manuelle ou automatisée, dans des constructions neuves ou en rénovation et assurent leur mise en service et leur réglage. Ils conseillent les clients sur le choix des matériaux et des installations.



Tailleur, tailleuse de pierre CFC

Les tailleurs de pierre façonnent et transforment la pierre naturelle et les matériaux apparentés à l'aide d'outils manuels et de machines. Selon leur orientation, ils produisent des éléments de construction (meubles, plans de façade, escaliers, monuments) ou d'ornementation (sculptures, pierres tombales, fontaines, encadrements de fenêtres, objets de façade, etc.).



Tapissier-décorateur, tapissière-décoratrice CFC

Ces professionnels aménagent les espaces intérieurs des bâtiments. Ils rénovent des meubles rembourrés, posent des rideaux, des tentures murales ainsi que des revêtements de sols en textile. Les divers objets de décoration qu'ils installent ont pour but d'embellir et de personnaliser les lieux. Les tapissiers-décorateurs soignent aussi le contact avec la clientèle et gèrent les tâches administratives liées à leur activité.



Technologue en assainissement CFC

Les technogues en assainissement nettoient et vidangent des installations d'évacuation des eaux du réseau public ou privé (puits, canalisations, conduites d'eaux usées). Ils contrôlent ces installations au moyen de caméras, détectent les éléments de construction ou conduites endommagés et effectuent les réparations nécessaires. Ils assurent aussi l'entretien des véhicules et des appareils d'hydrocurage.



Tonnelier, tonnelière CFC

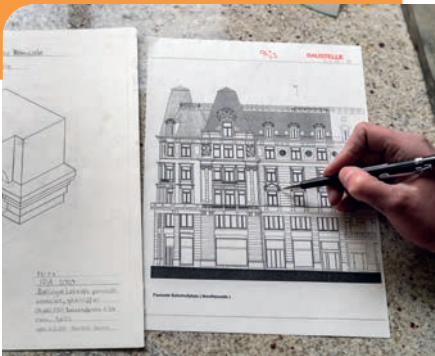
Les tonneliers fabriquent et réparent des récipients pour la viticulture ainsi que des objets décoratifs. Ils travaillent essentiellement du bois massif (chêne, acacia, châtaigner, mélèze) avec des machines et des outils adéquats. Ils mesurent et coupent des lamelles de bois, les assemblent et les courbent pour donner au tonneau une forme arrondie. Ils gèrent également le contact avec les clients et élaborent des pièces sur mesure.



Vitrier, vitrière CFC

Les vitriers sont les spécialistes du façonnage et de la pose du verre dans les bâtiments. Ils découpent et utilisent différents types de verres en suivant des plans ou en créant des pièces à la demande d'un client pour des fenêtres, des façades, des parois, des vitrages de toiture, des balustrades, ou encore des éléments d'aménagement intérieur comme des portes vitrées ou des miroirs. Ils réparent également les vitrages cassés.

Brevet fédéral BF Sélection



Artisan, artisane en conservation du patrimoine culturel bâti BF

Ces artisans réparent et rénovent des édifices historiques (châteaux, églises, maisons privées, etc.) ainsi que leurs intérieurs et leurs jardins. Ces professionnels, issus principalement des métiers du bâtiment, sont spécialisés dans des techniques de travail traditionnelles (menuiserie, peinture, maçonnerie, plâtrerie, horticulture, etc.). Ils conseillent les maîtres d'ouvrage et les services de conservation du patrimoine et leur proposent des solutions.



Chef, cheffe de production/de projet en menuiserie/ébénisterie BF

Ces professionnels dirigent la fabrication d'ouvrages de menuiserie ou d'ébénisterie à l'atelier et sur les chantiers. Ils rencontrent et conseillent les clients ainsi que les architectes et mettent au point les détails d'exécution et les plans de fabrication. Ils évaluent l'ouvrage à réaliser, établissent un devis et présentent le projet au client. Ils veillent enfin à la sécurité et à la bonne utilisation des machines et des matériaux.



Contremaître, contremaîtresse maçon BF

Les contremaîtres maçons organisent, répartissent et coordonnent les tâches relatives à un projet de construction ou de rénovation. Gérant toutes les phases de préparation du chantier (installation du chantier, terrassement, démolition, etc.) ainsi que sa gestion financière (bons de commande, délais, factures, etc.), ils contrôlent les différentes tâches effectuées et encadrent le personnel sur le chantier.



Décorateur, décoratrice d'intérieurs BF/DF

Ces professionnels sont chargés de planifier et de réaliser les travaux de décoration intérieure. Responsables des commandes et du respect des délais, ils établissent le calendrier des travaux et prévoient le matériel nécessaire. Ils coordonnent le travail des tapissiers-décorateurs et des courtépoin-tiers à l'atelier et sur le chantier lors des travaux d'installation. Ils sont aussi en contact étroit avec les clients.



Écobiologiste de la construction BF

Ces professionnels évaluent et planifient des projets de construction ou de rénovation de bâtiments d'un point de vue écologique et sanitaire. Ils conseillent les propriétaires, les maîtres d'ouvrage, les institutions ou les autorités en matière de construction saine et durable (isolation thermique, ventilation, santé intérieure et extérieure du bâtiment, qualité des sols, électrosmog, etc.), en tenant compte des normes et règlements en vigueur.



Spécialiste en minage BF

Les spécialistes en minage sont responsables des opérations de destruction d'édifices ou de tout autre enlèvement de roche au moyen d'explosifs. Ils analysent rigoureusement toutes les conditions pouvant influencer le minage et veillent à réduire les risques au minimum. Ils ont toujours à l'esprit la sécurité de leurs collègues de travail et l'effet produit sur l'environnement. Ils collaborent également avec les autorités.

Diplôme fédéral DF Sélection



Directeur, directrice des travaux DF

Les directeurs des travaux sont responsables de la réalisation de projets de construction dans le bâtiment ou le génie civil. Ils organisent, coordonnent et contrôlent le travail des entreprises impliquées et sont responsables du budget, des délais et de la qualité des travaux. Ils examinent les plans et les bases du projet, comparent des offres, établissent des contrats, planifient les ressources nécessaires et gèrent le projet sur le chantier.



Entrepreneur-construction, entrepreneuse-construction DF

Ces entrepreneurs dirigent une entreprise spécialisée dans la construction ou les travaux publics (maçonnerie, génie civil, construction de voies de communication). Ils recherchent des mandats, étudient des projets et soumettent des offres. Selon l'importance de leur entreprise, ils planifient et organisent les chantiers, ou s'occupent uniquement de la gestion administrative et de la supervision des travaux.

École supérieure ES Sélection



Technicien, technicienne ES en conduite des travaux

Ces techniciens assurent la mise en œuvre, la conduite et la gestion de projets de construction. Ils organisent les chantiers du bâtiment ou du génie civil, et sont chargés de planifier et de contrôler les tâches accomplies par les différents corps de métiers engagés (maçons, constructeurs de routes, etc.). Ils sont responsables de la coordination, de l'avancement et de la qualité des travaux.

Hautes écoles HES/EPF Sélection



Technicien, technicienne ES en planification des travaux

Ces techniciens établissent les étapes d'une construction et définissent le déroulement des travaux pour des bâtiments ou des ouvrages de génie civil, sur la base d'esquisses fournies par les architectes et les ingénieurs. Ils mettent au point l'exécution des projets, contrôlent et coordonnent les travaux pendant la construction, et accompagnent la mise en service des ouvrages terminés.

Architecte d'intérieur HES

Les architectes d'intérieur conçoivent, organisent ou transforment des espaces architecturaux. Ils développent des concepts, réalisent des plans, des maquettes ou des visualisations 3D. Ils imaginent des équipements pour des stands ou des expositions, créent du mobilier, des objets et des accessoires pour des bâtiments individuels ou commerciaux et participent à des projets d'aménagement de ville et d'espaces publics.

Ingénieur civil, ingénieure civile HES/EPF

Créer, construire et entretenir divers ouvrages et équipements publics ou privés de génie civil constituent les activités de ces ingénieurs: aménagements urbains, réseaux routiers et ferroviaires, bâtiments, ponts, tunnels, réseaux de traitement des eaux, etc. Les travaux qu'ils conduisent comprennent la réalisation d'études d'impact, les calculs de conception ou de réfection de l'ouvrage et l'élaboration du programme d'entretien.

Fonctions Sélection



Ingénieur, ingénieure HES du bois

Ces ingénieurs assument des tâches de gestion dans l'économie et l'industrie du bois. Selon leur orientation, ils se spécialisent dans la transformation et l'utilisation du bois pour la construction, dans l'optimisation des techniques de production ou dans la conception et la fabrication de nouveaux produits en bois. Ils s'occupent également du marketing et de la gestion de l'entreprise et collaborent avec des équipes pluridisciplinaires.

Conducteur, conductrice de machines de chantier

Les conducteurs de machines de chantier utilisent des engins de terrassement et de construction (chargeuses, bulldozers, pelles mécaniques, rouleaux compresseurs, etc.). Ces machines servent à creuser, égaliser, compacter ou transporter de la terre ou d'autres matériaux, à mélanger du béton et à poser des revêtements sur les routes et les ouvrages d'art. Titulaires d'un permis, ces professionnels maîtrisent la conduite d'un ou de plusieurs engins.

Grutier, grutière

Seuls aux commandes de leur engin, les grutiers conduisent des grues à tour pivotante ou automotante, des camions-grues et d'autres appareils de levage (treuil, pont tournant ou levant) sur des chantiers de construction ou de génie civil. Ils pilotent l'appareil à distance ou installés dans une cabine. Ils aident à monter les machines et à les entretenir, et ils appliquent scrupuleusement les consignes de sécurité afin de prévenir tout risque d'accident.

Pour chaque objectif, le bon niveau de formation

Attestation fédérale de formation professionnelle AFP

Formation professionnelle initiale de 2 ans (*apprentissage*) conduisant à un certificat reconnu au niveau fédéral (AFP), pour celles et ceux qui ont besoin d'un peu plus de temps pour apprendre: formation pratique en entreprise, formation théorique à l'école professionnelle, mise en pratique des compétences de base dans les cours interentreprises (CIE).

www.orientation.ch/afp

Certificat fédéral de capacité CFC

Formation professionnelle initiale de 3 ou 4 ans (*apprentissage*) conduisant à un certificat reconnu au niveau fédéral (CFC). Formation pratique en entreprise, formation théorique à l'école professionnelle, mise en pratique des compétences de base dans les cours interentreprises (CIE). Dans certaines professions, il est également possible de se former en école à temps plein. Large éventail de possibilités de formation continue.

www.orientation.ch/cfc

Maturités

La *maturité professionnelle* est un titre reconnu par la Confédération qui s'acquiert pendant ou après le certificat fédéral de capacité (CFC). Elle est une condition préalable à l'admission dans une haute école spécialisée (HES).

L'école de culture générale délivre un certificat de culture générale et conduit – avec une formation complémentaire d'un an – à la *maturité spécialisée*, qui donne accès aux écoles supérieures (ES) et à certaines filières des hautes écoles spécialisées (HES) et des hautes écoles pédagogiques (HEP). La *maturité gymnasiale* permet d'accéder aux filières d'études des hautes écoles universitaires (UNI-EPF) ainsi qu'à certaines filières des hautes écoles pédagogiques (HEP). Un stage est en principe nécessaire pour l'admission dans les hautes écoles spécialisées (HES).

www.orientation.ch/maturites

Brevet fédéral (BF)

L'*examen professionnel* menant au brevet fédéral représente la première étape de spécialisation après un certificat fédéral de capacité (CFC) et permet d'occuper un poste de cadre intermédiaire. La condition préalable est généralement une qualification CFC et une expérience professionnelle.

www.orientation.ch/bf-df

Diplôme fédéral (DF)

L'*examen professionnel supérieur* menant au diplôme fédéral représente une étape de spécialisation avancée. Il permet d'accéder à des postes de direction et de gérer une entreprise. La condition préalable est généralement un brevet fédéral et une expérience professionnelle de plusieurs années.

www.orientation.ch/bf-df

École supérieure (ES)

Formation de 2 à 3 ans à plein temps ou en emploi menant à un *diplôme d'école supérieure*. Elle dispense les connaissances spécialisées d'un domaine et développe des compétences techniques et de gestion. En règle générale, la condition préalable est un CFC et/ou plusieurs années d'expérience professionnelle.

www.orientation.ch/ecoles-superieures

Haute école spécialisée (HES)

Programmes universitaires axés sur la pratique menant aux diplômes de *bachelor* et de *master*. Il faut être titulaire d'une maturité professionnelle, spécialisée ou gymnasiale pour y entrer. Selon la filière, d'autres conditions préalables (tests ou procédure d'admission) peuvent être mises en place. Ces formations permettent d'occuper des postes techniques et de gestion exigeants.

www.orientation.ch/hes

Université (UNI) et École polytechnique fédérale (EPF)

Programmes universitaires axés sur la théorie et la recherche, qui délivrent des titres de *bachelor*, de *master* et de *doctorat*. En règle générale, la condition préalable est une maturité gymnasiale.

www.orientation.ch/uni

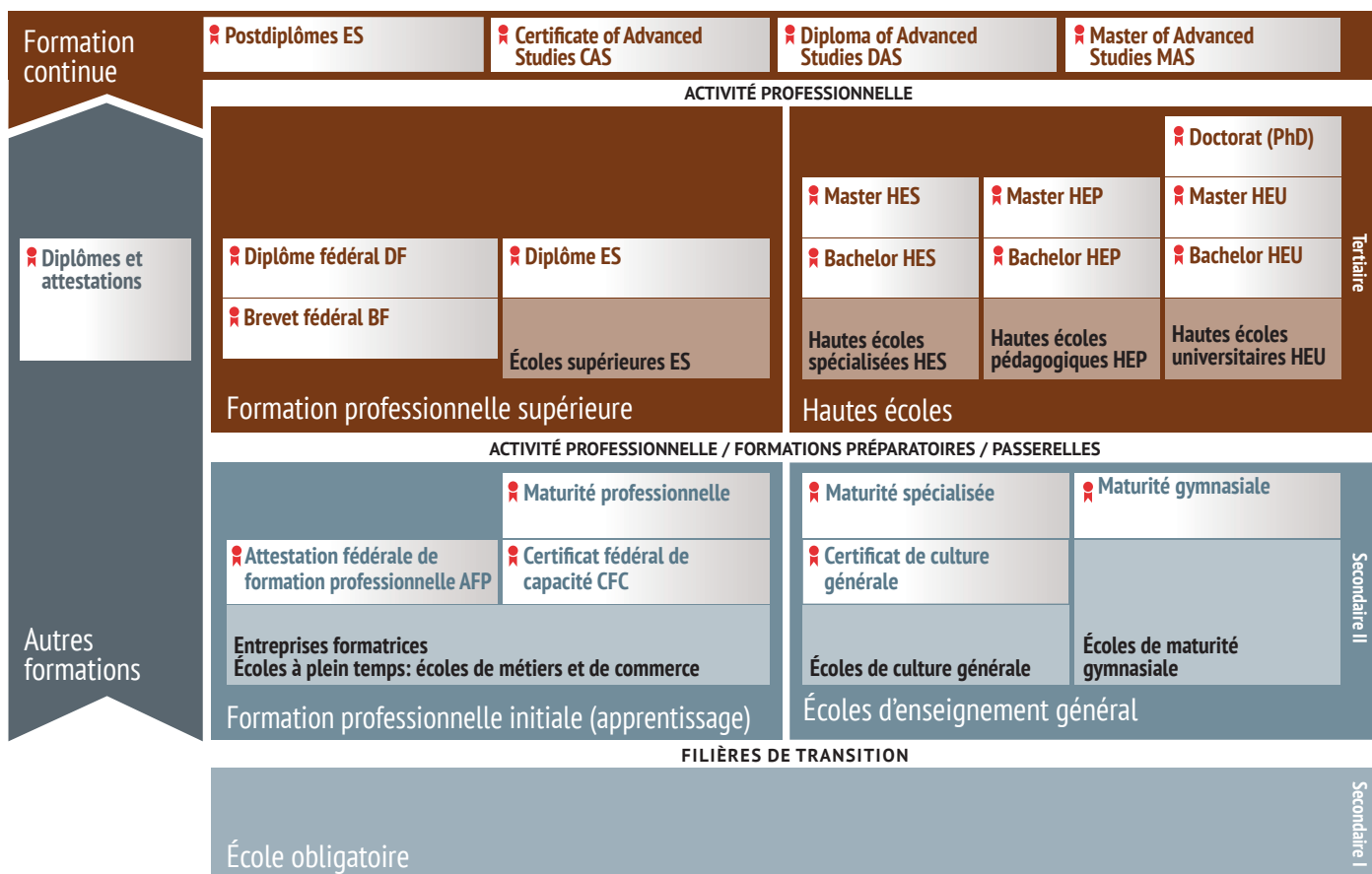
Passerelle

Il est également possible d'étudier à l'université ou dans une EPF avec un CFC complété par une maturité professionnelle ou une maturité spécialisée. Un examen complémentaire passerelle est nécessaire pour accéder à ces études.

www.orientation.ch/passerelle



Le système suisse de formation



Différents chemins mènent au but

Tous ces niveaux de formation ne se suivent pas strictement. Il existe de nombreuses manières de passer d'un niveau à un autre. Toutes les possibilités sont expliquées dans le schéma interactif du système suisse de formation.



Schéma interactif
www.orientation.ch/schema



En savoir plus

Ces différents médias peuvent vous aider à obtenir des informations complémentaires:

Dépliants, brochures

Des images, des portraits, des informations détaillées sur les exigences et la situation sur le marché du travail permettent de se faire une idée plus précise d'un métier et du quotidien d'un domaine professionnel. Toutes ces informations, ainsi que les différentes possibilités de formation continue, sont offertes par les médias du CSFO. Ceux-ci sont disponibles dans les centres d'information des offices d'orientation ou sur www.shop.csfo.ch.

orientation.ch

Vous trouverez ici de plus amples informations sur les domaines professionnels:



www.orientation.ch/choix

Informations détaillées sur les différentes étapes du choix professionnel.

www.orientation.ch/explorateur

Découverte des professions par le biais de photos, et d'informations sur les domaines professionnels.



www.orientation.ch/professions

Description des professions.

www.orientation.ch/films

Collection de films d'information sur les professions, à visionner en ligne.



Conseils en orientation

De la consultation de documents au centre d'information à l'orientation personnalisée avec un conseiller ou une conseillère en orientation professionnelle: l'office d'orientation de votre région vous offre de nombreuses possibilités de vous renseigner sur les professions et le monde du travail.

Adresses et sites des offices: www.orientation.ch/offices

Manifestations, séances d'information, salons des métiers, stages

L'orientation professionnelle, l'école, les parents: tous vous aident à trouver la profession qui vous convient. Mais cela ne remplacera jamais l'expérience vécue lors d'un stage ou d'une visite. Vous trouverez ici les possibilités de vous immerger dans le monde du travail et des professions:

www.orientation.ch/manifestations

www.orientation.ch/stages



IMPRESSUM

1^{re} édition 2022

© 2022 CSFO, Berne. Tous droits réservés.

Édition: Centre suisse de services Formation professionnelle | orientation professionnelle, universitaire et de carrière CSFO
CSFO Éditions, www.csfo.ch, editions@csfo.ch
Le CSFO est une institution de la CDIP.

Enquête et rédaction: Heinz Stauer, Corinne Vuitel, Fabio Ballinari, CSFO

Traduction: Service linguistique de la Fondation ch

Relecture: Marianne Gattiker, Saint-Aubin-Sauges; Catherine Vallat, Moutier

Direction de projet et lectorat: Peter Kraft, CSFO

Photos: Viola Barberis, Dominic Büttner, Maurice K. Grünig, Keystone/Fabio Biasio, Keystone/Laurent Gillieron, Iris Krebs, Susi Lindig, Dominique Meienberg, Frederic Meyer, Adrian Moser, Thierry Parel, Thierry Porchet, Dieter Seeger, shutterstock.com/Karl Allen Lugmayer, shutterstock.com/Amarin Jitnathum, shutterstock.com/Mizantroop, shutterstock.com/Lorepics VOF, Fabian Stamm

Graphisme et réalisation: Andrea Lüthi, CSFO

Impression: Cavelti SA, Gossau

Diffusion, service client:

CSFO Distribution, Industriestrasse 1, 3052 Zollikofen
Tél. 0848 999 002, distribution@csfo.ch, www.shop.csfo.ch

N° d'article: LB2-5002

Cette brochure est également disponible en allemand et en italien.

Nous remercions toutes les personnes et les entreprises qui ont participé à l'élaboration de ce document. Produit avec le soutien du SEFRI.