



Domaine professionnel 1

# Nature

Cultiver la terre  
S'occuper d'animaux  
Préserver l'environnement



Les cahiers du choix professionnel

# Nature

Cultiver la terre pour produire des aliments ou des plantes ornementales, soigner et éduquer des animaux, étudier les changements climatiques, ou encore procéder à des analyses de l'eau, de l'air ou des sols: les métiers en lien avec la nature présentent une grande diversité de pratiques et des connaissances spécifiques.



Céréales, légumes ou fruits: de nombreux végétaux sont cultivés pour la consommation. Ce travail implique un suivi tout au long des saisons, de l'ensemencement à la récolte. Les professionnels de **l'agriculture** mettent en place des conditions favorables à la croissance des plantes et les protègent contre les nuisances, comme les parasites et les intempéries. Ils cherchent à améliorer les méthodes de culture pour augmenter le rendement.

Les spécialistes en **économie forestière** surveillent et entretiennent la forêt. Source d'approvisionnement en bois de chauffe et de construction, protection des dangers naturels, lieu de détente, réserve de biodiversité, ressource d'eau potable: la forêt remplit de nombreuses fonctions fondamentales pour la société.

Les professionnels de **l'élevage** et des **soins aux animaux** s'occupent d'animaux de rente ou de compagnie. Ils sont souvent spécialisés dans certaines espèces (chevaux, bovins, animaux domestiques, oiseaux, poissons, etc.), dont ils connaissent parfaitement les besoins et les comportements. Selon leur métier, ils élèvent, soignent, éduquent, guérissent ou étudient ces différentes espèces.

## *Abréviations des niveaux de formation*

**AFP:** Attestation fédérale de formation professionnelle  
**CFC:** Certificat fédéral de capacité  
**BF:** Brevet fédéral

**DF:** Diplôme fédéral  
**ES:** École supérieure  
**HES:** Haute école spécialisée

**UNI:** Université  
**EPF:** École polytechnique fédérale



## Sommaire

Exigences, activités et environnement de travail	4
Secteurs d'activité	6
Catalogue des professions	8
Pour chaque objectif, le bon niveau de formation	18
En savoir plus	20



L'**horticulture** et le **paysagisme** englobent la culture de fleurs ou de plantes ornementales ainsi que l'aménagement et l'entretien d'espaces verts. Certains professionnels produisent et font pousser les plantes, d'autres les utilisent pour des arrangements floraux ou pour la création de jardins. Ils contribuent à intégrer la biodiversité dans les espaces urbains.

L'eau, le sol, l'air, la faune, la flore et le paysage subissent l'impact des activités humaines. L'objectif des spécialistes de l'**écologie** et de la **protection de l'environnement** est de concilier les besoins environnementaux avec les exigences des activités économiques, agricoles, sociales, etc. Ils recherchent et mettent en œuvre des solutions techniques pour prévenir les dégâts occasionnés à la nature et jouent un rôle important dans le conseil, la formation et l'information du public.



Les **sciences naturelles** englobent des disciplines qui étudient la nature sous ses diverses formes: biologie, climatologie, sciences de la terre, zoologie, etc. Les spécialistes de ce domaine récoltent des données, les analysent, les étudient et en font des synthèses qui permettent d'étendre les connaissances en la matière. Ils proposent des applications concrètes, pour une exploitation et un développement durables des ressources naturelles.



Toutes les professions par domaine sont en ligne ici.



# Exigences, activités et environnement de travail

## Je m'intéresse à:

- travailler à l'extérieur
- être en contact avec les animaux
- utiliser des outils et des machines
- comprendre les cycles de la nature
- contribuer à préserver l'environnement.

## Je suis capable de:

- travailler de mes mains
- observer des plantes, des roches, des phénomènes naturels
- faire preuve de disponibilité
- sensibiliser et conseiller le public
- analyser des données.

## Quelles sont les tâches caractéristiques de ces professions?

Les professionnels de la nature ont pour objectifs communs de:

- préserver les ressources naturelles
- nourrir la population avec des produits sains
- garantir la protection des espèces animales et végétales
- offrir des espaces de loisirs agréables.

Ils se partagent ces tâches passionnantes. Certains s'occupent avant tout de cultiver la terre. Ils fournissent des céréales, des légumes ou du raisin de qualité pour la

Romana Christen, agropraticienne AFP

*«Je trouve fascinant d'observer, étape après étape, comment un produit aussi complexe que le vin naît à partir du raisin.»*



production d'aliments ou de boissons. D'autres font pousser les plantes nécessaires à la création d'espaces verts ou de bouquets colorés. Les professionnels qui élèvent ou soignent les animaux le font dans le respect des espèces. Les spécialistes de la forêt la préservent pour offrir du bois de chauffe ou de construction et des espaces de loisirs. Les scientifiques travaillent main dans la main avec les spé-

cialistes en environnement afin de faire face aux changements climatiques.

## Quel sera mon environnement de travail?

Dans ce domaine, les lieux de travail sont très variés. Les personnes qui s'occupent d'animaux exercent dans un cabinet vétérinaire, un zoo, un manège, un refuge ou une ferme. Les travaux de nettoyage et

Gardien d'animaux CFC





Fleuriste CFC

le contact avec la clientèle représentent souvent une part importante du quotidien. Les agriculteurs, les arboriculteurs, les maraîchers et les viticulteurs travaillent principalement à l'extérieur. Les machines modernes facilitent leur travail, mais leur activité reste physique. La production de fruits, de légumes et de plantes se fait également dans des serres ou des jardinerie où les professionnels sont en contact avec les clients.

Les spécialistes de la forêt arpentent le terrain, abattent les arbres, et en replantent de nouveaux. Ils entretiennent la forêt à l'aide de tronçonneuses mais aussi de machines imposantes.

Les travaux sur le terrain occupent aussi les scientifiques et les spécialistes en environnement. Ils y récoltent des informations qu'ils analysent en laboratoire ou traitent à l'aide d'ordinateurs performants.

Dans toutes ces professions:

- l'amour de la nature sera au cœur de votre activité
- vous utiliserez des techniques innovantes
- vous contribuerez au développement durable.

Yanick Chresta,  
horticulteur CFC (Paysagisme)

*«Ce qui me plaît dans le paysagisme, c'est qu'on fait aussi bien de la maçonnerie que de l'entretien de végétaux.»*



Perrine Goy, gardienne de chevaux AFP

*«Les chevaux me reconnaissent tout de suite et me saluent à mon arrivée!»*



# Secteurs d'activité

## Agriculture

Les professionnels de l'agriculture suivent le rythme des saisons pour préparer le terrain, semer, planter, cultiver et récolter des céréales, des légumes ou des fruits. Ils conditionnent et préparent leur production pour la vendre directement aux consommateurs ou aux distributeurs. Ils utilisent différentes machines qu'ils savent entretenir et réparer.

Exemples:

- Agropraticien/ne AFP
- Maraîcher/ère CFC
- Chef/fe d'exploitation viticole BF
- Agro-technicien/ne ES
- Ingénieur/e en agronomie HES/EPF

## Économie forestière

Les spécialistes de ce secteur s'occupent de domaines forestiers appartenant à des communes ou à des particuliers. Ils renouvellent la forêt en abattant les arbres malades ou vieux et replantent des essences résistantes aux changements climatiques. Pour débarrasser le bois, ils utilisent de grosses machines qu'ils savent entretenir et réparer. Ils entretiennent aussi les chemins afin d'offrir à la population des zones de loisirs et de détente.

Exemples:

- Praticien/ne forestier/ère AFP
- Forestier/ère-bûcheron/ne CFC

Pascale Flück, forestière-bûcheronne CFC

*«Nous remplaçons les arbres par des essences qui supportent mieux un climat plus chaud.»*



- Contremaître forestier/ère BF
- Forestier/ère ES
- Ingénieur/e forestier/ère HES

## Élevage, soins aux animaux

Que ce soit dans une ferme, un zoo, un laboratoire de recherche ou un refuge, les animaux ont besoin d'être soignés et nourris. Les professionnels de ce secteur passent généralement beaucoup de temps à nettoyer les lieux de vie. Les chevaux sont dressés et montés dans des manèges

mais sont aussi souvent en déplacement pour participer à des concours. Il en est de même pour les chiens et les chats dont il faut entretenir le pelage.

Exemples:

- Gardien/ne de chevaux AFP
- Aviculteur/trice CFC
- Garde-faune BF
- Instructeur/trice de chiens guides d'aveugles DF
- Vétérinaire UNI



Assistant en médecine vétérinaire CFC

Agriculteur CFC



### Horticulture, paysagisme

Les activités quotidiennes des professionnels de l'horticulture sont variées: semer, bouturer, arroser, couper, etc. Ces derniers travaillent souvent les mains dans la terre et dans l'humidité. Ils sont en contact régulier avec la clientèle. Certains composent des bouquets ou des arrangements floraux pour la décoration. D'autres s'occupent de plus gros travaux pour construire et aménager des espaces verts et des jardins. Ces derniers collaborent souvent avec d'autres professionnels de la construction.

Exemples:

- Horticulteur/trice AFP
- Fleuriste CFC
- Spécialiste en soins aux arbres BF
- Maître jardinier/ère DF
- Technicien/ne-paysagiste ES

### Écologie, protection de l'environnement

Ces professionnels ont pour but de préserver un environnement durable grâce à leurs observations de la faune, des cours d'eau ou du paysage. Ils participent à des projets avec d'autres spécialistes, par exemple pour déterminer les sources de pollution de l'eau, de l'air ou des sols et pour y apporter des solutions. Ils surveillent les sites sensibles, collaborent à l'établissement de zones d'aménagement et informent la population.

Exemples:

- Spécialiste de la nature et de l'environnement BF

Danny Stettler, maraîcher CFC

«Pendant l'apprentissage, nous acquérons aussi des bases en mécanique.»



- Ingénieur/e en environnement HES/EPF
- Spécialiste en protection de l'environnement
- Ranger

### Sciences naturelles

Ces spécialistes étudient la faune, la flore, la formation de la terre et de ses paysages, mais également son atmosphère et les événements climatiques qui en découlent. Ils effectuent aussi des recherches sur les fonds marins et leurs habitants. Pour cela, ils récoltent une multitude de données qu'ils analysent. Leurs recherches, souvent pluridisciplinaires, contribuent à comprendre notre environnement et à apporter des solutions pour sa préservation.

Exemples:

- Biologiste UNI
- Géographe UNI
- Océanographe UNI
- Météorologue
- Préparateur/trice en sciences naturelles

Pour une description brève de toutes les professions accessibles par la voie de l'apprentissage ou de la formation supérieure, voir le *catalogue* dans les pages suivantes.

# Catalogue des professions

## Attestation fédérale de formation professionnelle AFP



### Agropraticien, agropraticienne AFP

Les agropraticiens participent aux différents travaux effectués dans une exploitation agricole. Selon l'orientation choisie, ils collaborent à l'élevage des animaux, plantent et récoltent des cultures (céréales, fourrage, fruits, légumes, etc.) ou s'occupent de la vigne et du raisin. Leur travail est organisé en fonction du rythme des saisons et s'effectue tantôt à l'intérieur (étable, serre, cave, etc.), tantôt au grand air.



### Fleuriste AFP

Les fleuristes AFP entretiennent et arrangent des fleurs coupées et des plantes en pot. Ils réalisent des bouquets, des décorations, des gerbes, des couronnes, des pots de fleurs, etc. Ils vendent ensuite ces compositions florales et conseillent la clientèle. Ils calculent les prix et facturent les produits. Ils arrangent les vitrines, nettoient les locaux et secondent les fleuristes responsables.



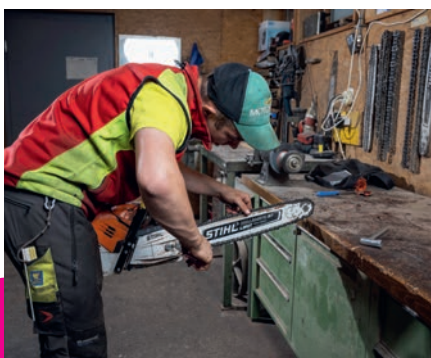
### Gardien, gardienne de chevaux AFP

Nourrir les chevaux et les poneys, nettoyer quotidiennement les écuries et aider à l'entretien du matériel et des installations sont quelques-unes des tâches des gardiens de chevaux. Ceux-ci sortent les chevaux, les équipent et les montent. Ils signalent tout comportement anormal, renseignent les propriétaires des chevaux et maintiennent de bonnes relations avec les usagers du manège.



### Horticulteur, horticultrice AFP

Les horticulteurs AFP s'occupent principalement des plantes ainsi que de leurs milieux de vie, naturels ou aménagés. Dans l'orientation paysagisme, ils participent aux travaux de création et d'entretien de jardins publics ou privés. Dans l'orientation production de plantes, ils cultivent et entretiennent des végétaux en plein air, en serres ou à l'intérieur d'un bâtiment.



### Praticien forestier, praticienne forestière AFP

Les praticiens forestiers participent aux travaux d'entretien et d'exploitation des forêts publiques ou privées. Sur les chantiers forestiers, ils abattent et façonnent des arbres à la tronçonneuse et collaborent aux travaux assistés par treuil. Ils exécutent également des travaux de soins, de sélection et d'entretien dans les jeunes forêts et les plantations, principalement au printemps et en été.

## Certificat fédéral de capacité CFC



### Agriculteur, agricultrice CFC

Les agriculteurs travaillent la terre, plantent et récoltent des cultures. Ils élèvent aussi du bétail. Ils se soucient du bien-être des animaux, de la protection de l'environnement et de l'entretien du paysage. Leur travail est organisé en fonction du rythme des saisons et demande une grande disponibilité. Certains de ces professionnels optent pour l'agriculture biologique qui répond à des règles spécifiques de production.





### Arboriculteur, arboricultrice CFC

Les arboriculteurs produisent des fruits à pépins ou à noyau et des baies en tous genres. Ils plantent les cultures fruitières, soignent les arbres, stockent et vendent les fruits récoltés afin qu'ils soient consommés directement ou transformés. Les arboriculteurs travaillent la terre à l'aide de machines modernes, dans le respect de l'environnement. Certains optent pour l'arboriculture biologique, qui suit des règles de production particulières.



### Assistant, assistante en médecine vétérinaire CFC

Les assistants en médecine vétérinaire organisent les activités d'un cabinet vétérinaire. Ils planifient les rendez-vous et accueillent les clients et leurs animaux. Travaux de laboratoire, examens radiologiques et préparation des salles de consultation font aussi partie de leurs tâches. Véritables bras droits des vétérinaires, ils les assistent durant les examens, les traitements et les opérations chirurgicales effectués sur des animaux d'élevage ou de compagnie.



### Aviculteur, avicultrice CFC

Les aviculteurs produisent des œufs et élèvent de la volaille destinée à la grande distribution. Ils soignent et surveillent des poules, des poulets et des dindes, et entretiennent les poulaillers, les parcs d'élevage et les locaux de ponte. Les aliments produits peuvent être soit consommés directement, soit transformés puis commercialisés. Certains professionnels optent pour l'aviculture biologique qui répond à des règles spécifiques de production.



### Fleuriste CFC

Les fleuristes réalisent des compositions florales en utilisant des matières végétales ou artificielles, parfois mêlées d'accessoires. Ils arrangent, soignent et traitent des fleurs coupées et des plantes en pot. Ils conseillent la clientèle et vendent toutes sortes de bouquets, gerbes, couronnes, décorations et plantes. Ils offrent un service personnalisé, établissent des devis et organisent les livraisons.



### Forestier-bûcheron, forestière-bûcheronne CFC

Les forestiers-bûcherons exécutent les travaux liés à l'exploitation des forêts publiques ou privées. Leurs tâches sont variées: coupe et transport du bois, plantation de nouveaux arbres, construction et entretien des chemins forestiers, construction de protections contre les dégâts d'origine animale, végétale ou climatique, etc. Ils contribuent à la valorisation du bois et au développement de la faune et de la flore.



### Gardien, gardienne d'animaux CFC

Les gardiens d'animaux surveillent, nourrissent et prodiguent quotidiennement des soins à différentes espèces animales gardées en captivité (dans des cliniques, laboratoires ou zoos) ou en liberté surveillée (dans des établissements d'élevage, pensions ou refuges). Ils s'occupent d'identifier les besoins physiologiques des bêtes, ainsi que de construire et d'entretenir leur milieu de vie en portant une attention particulière à leur comportement (anxiété, maladie, souffrance).



### Horticulteur, horticultrice CFC

Les horticulteurs s'occupent des plantes et de leurs milieux de vie. Selon leur orientation (paysagisme ou production de plantes), ils aménagent et entretiennent des jardins et espaces verts, construisent des places et des plans d'eau, ou produisent et commercialisent des arbres, des arbustes, des plantes herbacées, des fleurs, etc. Ces professionnels combinent travail manuel, connaissances en botanique et sens esthétique.



### Maraîcher, maraîchère CFC

Les maraîchers sèment et plantent une grande variété de légumes directement consommables ou destinés à la transformation. Ils surveillent le développement des cultures jusqu'à leur maturation en plein air, sous serres ou sous abris, puis stockent et commercialisent les récoltes. Ils travaillent la terre dans le respect de l'environnement. Certains optent pour une production biologique qui répond à des règles particulières.



### Maréchal-ferrant, maréchale-ferrante CFC

Les maréchaux-ferrants sont les spécialistes du ferrage et des soins aux sabots de chevaux, poneys, mulets et ânes. Ils contrôlent d'abord l'état des sabots et les défauts d'aplombs, coupent la corne et détectent d'éventuelles maladies. Ensuite, ils forgent, transforment, ajustent et posent des fers. Ils travaillent essentiellement l'acier à chaud, à l'atelier ou dans un véhicule aménagé en forge mobile.



### Professionnel, professionnelle du cheval CFC

Ces professionnels prodiguent des soins aux chevaux de sport, de loisir ou d'élevage. Ils entretiennent les installations et les écuries. Selon leur spécialisation, ils montent et entraînent les animaux, participent à des compétitions et donnent des leçons d'équitation. Passionnés de chevaux, ils veillent à leur état de santé, signalent tout comportement anormal, et les font travailler selon des règles strictes.



### Viticulteur, viticultrice CFC

Les viticulteurs sont des spécialistes de la culture de la vigne. Ils plantent, soignent, produisent et vendent différentes variétés de raisins. Ils commercialisent leur récolte ou la vinifient avant de vendre leurs vins. Les viticulteurs travaillent la vigne en accord avec la nature et dans le respect de l'environnement. Certains optent pour la viticulture biologique, qui répond à des règles spécifiques de production.

### Brevet fédéral BF Sélection



### Apiculteur, apicultrice BF

Les apiculteurs élèvent des abeilles en vue de produire et de vendre le miel et ses dérivés (cire, gelée royale, pollen). Afin de prévenir les maladies et de favoriser une récolte abondante et de qualité, ils portent une attention particulière à l'installation et à l'entretien des ruches et s'assurent que chacune d'elles est pourvue d'une reine en bonne santé. Ils participent également à la formation des apiculteurs amateurs et leur dispensent des conseils.



### Chef, cheffe d'exploitation agricole BF

Ces professionnels dirigent une exploitation agricole ou un secteur de production d'une grande entreprise. Ils cultivent des champs de céréales, de fourrage, de fruits ou de légumes et soignent le bétail. Ils appliquent des méthodes de production adaptées au climat et au sol, rentables et respectueuses de l'environnement. Ils vendent leurs produits à des entreprises ou à des particuliers.



### Chef, cheffe d'exploitation maraîchère BF

Ces professionnels exercent des fonctions dirigeantes dans des exploitations maraîchères ou agricoles. Ils planifient les différentes étapes des cultures en plein air ou sous serre, de la préparation des sols à la vente en passant par la récolte. Ils répartissent les tâches entre les employés, décident des investissements en matériel et veillent à ce que la production soit à la fois rentable et écologique.



### Chef, cheffe d'exploitation viticole BF

Ces professionnels sont responsables de la gestion technique d'une entreprise de production de vin. Ils organisent la plantation de la vigne, les vendanges et la fabrication du vin, de manière économique et écologique. Ils choisissent des cépages adaptés au climat, à la situation et à la composition du sol. Ils décident des soins à apporter à la vigne et sont responsables de la lutte contre les parasites et les maladies.



### Contremaître forestier, contremaître forestière BF

Ces contremaîtres dirigent un groupe d'exploitation forestière. Ils sont responsables de la planification, de l'organisation et de la réalisation des travaux: récolte et transport du bois, soins aux arbres, projets de construction, etc. Ils s'assurent que leur équipe suive les consignes de sécurité lors de l'utilisation des outils et machines, et que les travaux s'effectuent dans le respect de l'environnement.



### Fleuriste BF

Les fleuristes avec brevet fédéral occupent des fonctions de responsables dans un magasin de fleurs, dans une jardinerie ou chez un grossiste. Ils dirigent les employés et forment les apprentis. Ils assument et gèrent des commandes exigeantes et de grande ampleur. Ils choisissent l'assortiment de fleurs et d'accessoires vendus, qu'ils présentent de manière attractive et spécifique au magasin.



### Garde-faune BF

Les gardes-faune sont chargés de faire respecter les lois sur la préservation des animaux sauvages, sur la protection des espèces menacées et sur la chasse. Ils s'assurent que l'exploitation de la forêt, le tourisme ou les constructions ne nuisent pas à la faune. Ils recensent les populations animales d'une région et vérifient leur état de santé. Ils surveillent la chasse et contrôlent les autorisations délivrées ainsi que le gibier abattu.



### Garde-pêche BF

Les gardes-pêche observent la santé des cours d'eau, des lacs et des populations de poissons. Ils surveillent la pêche pratiquée par les amateurs et les professionnels. Responsables d'un territoire bien délimité, ils recherchent et sanctionnent toute infraction à la réglementation sur la pêche. Ils surveillent aussi l'état de santé des poissons et réintroduisent des spécimens dans les rivières sous-peuplées.



### Maréchal-ferrant, maréchale-ferrante orthopédique BF

Les maréchaux-ferrants orthopédiques exécutent des ferrures spéciales ou des protections de sabot selon l'utilisation des chevaux pour le travail, le sport ou le loisir. Ils se basent sur l'évaluation de l'appareil locomoteur de l'animal ou de radiographies, ou agissent selon l'avis du vétérinaire. Ils dirigent en général leur propre entreprise et s'occupent de sa gestion. Ils dispensent des conseils avisés auprès de la clientèle.



### Responsable de ménage agricole, paysanne BF

Le responsable de ménage agricole ou la paysanne, partenaires des agriculteurs à tous les niveaux de décision, gèrent le ménage rural et en assurent en partie l'approvisionnement alimentaire. Ils participent activement à la conduite de l'exploitation agricole, mettent en valeur les produits et les prestations de la ferme et entretiennent des relations efficaces avec les nombreux interlocuteurs du monde rural.



### Spécialiste de la nature et de l'environnement BF

Ces spécialistes assument diverses missions relatives à la gestion des ressources environnementales et au développement durable. Ils coordonnent et accompagnent des projets dans des organisations publiques ou privées et veillent à la mise en œuvre des prescriptions légales. Ils optimisent l'utilisation des ressources tout en favorisant les aspects sociaux et économiques. Ils proposent des solutions innovantes pour protéger et valoriser la nature.



### Spécialiste du domaine équin BF

Les spécialistes du domaine équin forment et entraînent les chevaux dans plusieurs disciplines: monte, attelage, course, etc. Ils enseignent l'équitation à des élèves et sont responsables de la sécurité des animaux comme des personnes. S'ils dirigent une écurie ou en sont propriétaires, ils s'occupent également de la planification, des finances et de la gestion du personnel.



### Spécialiste en agriculture biodynamique BF

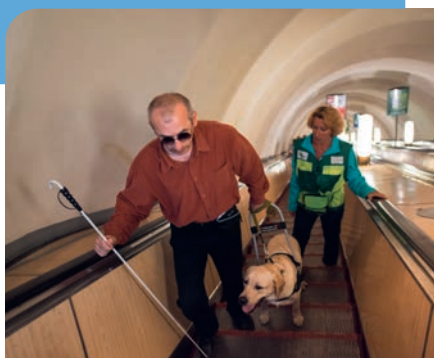
Ces spécialistes gèrent une entreprise agricole certifiée biodynamique ou sont à même de convertir en biodynamie une entreprise agricole conventionnelle. Ils exploitent leur entreprise en respectant les cycles de la nature: rythme des saisons, du soleil, de la lune et des planètes. Pour leurs cultures, ils recourent à des produits durables. L'élevage des animaux se fait dans le respect de leur bien-être.

## Diplôme fédéral DF Sélection



### Spécialiste en soins aux arbres BF

Les spécialistes en soins aux arbres s'occupent des arbres qui poussent dans des zones d'habitation, par exemple en ville. Ils se chargent de leur plantation, de leur taille, de leur entretien et de leur abattage. Ils évaluent l'état de santé des arbres et interviennent lors de maladies ou de dégâts. Ils protègent également les arbres se trouvant sur des zones de construction.



### Instructeur, instructrice de chiens guides d'aveugles DF

Les instructeurs de chiens guides d'aveugles élèvent, éduquent, forment et préparent des chiens de race, notamment des labradors ou des retrievers, pour qu'ils puissent aider des personnes malvoyantes à se déplacer librement et en toute sécurité dans la vie de tous les jours. Ils habituent les chiens à se comporter correctement envers les personnes handicapées de la vue, tentant d'établir une harmonie entre l'homme et l'animal.



### Maître arboriculteur, maître arboricultrice DF

La direction d'une exploitation arboricole est généralement assurée par les maîtres arboriculteurs. Ces professionnels planifient la plantation, l'entretien et la cueillette de fruits et de baies. Ils engagent et dirigent le personnel, achètent les outils et machines nécessaires. Ils gèrent l'entreprise, assument la comptabilité et le travail administratif, et organisent des actions de promotion des ventes.



### Maître aviculteur, maître avicultrice DF

Ces professionnels dirigent des exploitations avicoles. Ils organisent l'élevage de volailles et la production d'œufs, planifient et contrôlent les processus de production et encadrent le personnel. Ils gèrent également la comptabilité, établissent le budget et décident des investissements. Ils endossent aussi un rôle de conseillers auprès de la clientèle et des fournisseurs.



### Maître jardinier, maître jardinière DF

Les maîtres jardiniers planifient, coordonnent et supervisent tous les domaines d'activité d'une entreprise de paysagisme ou de production de plantes. Ils sont responsables de la production, des prestations, de l'innovation, du marketing et de la vente, de la gestion du personnel ainsi que de la conduite de l'entreprise. Ils ont aussi pour tâche d'acquiescer de nouveaux clients et de gérer la comptabilité.



### Physiothérapeute pour animaux DF

Les physiothérapeutes pour animaux soignent des animaux souffrant de douleurs, de raideurs ou de paralysie liées à une blessure, à une fracture, à une opération ou à la vieillesse. Ils déterminent les causes du problème et traitent l'animal par diverses thérapies (massages, mobilisation, rééducation, ultrasons, etc.) en vue de diminuer la douleur ou l'inflammation et de lui rendre la qualité et l'intégralité de ses mouvements.

École supérieure ES  
Sélection



**Agro-technicien,  
agro-technicienne ES**

Les agro-techniciens fournissent des conseils techniques et de gestion aux exploitations agricoles dans les domaines de la comptabilité, de l'achat et de la vente de bétail, du choix des produits agricoles, de la gestion et du rendement de l'entreprise, des possibilités de développement, etc. Ils interviennent en amont ou en aval de la production.



**Forestier, forestière ES**

Ces professionnels dirigent un triage forestier, un groupement forestier ou une entreprise forestière privée. Ils planifient et organisent la récolte de bois, puis contrôlent et facturent les travaux. Ils conseillent les propriétaires des forêts et exécutent des tâches relevant de la police des forêts, comme la chasse et la défense de la nature. Ils établissent des inventaires d'arbres et s'occupent de l'entretien des forêts.



**Technicien-paysagiste,  
technicienne-paysagiste ES**

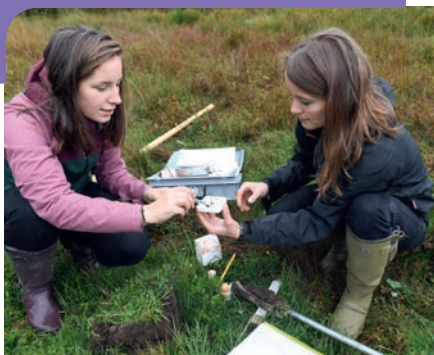
Les techniciens-paysagistes sont responsables de la mise en œuvre et de la direction de divers projets de jardins et espaces verts. Ils organisent les chantiers et coordonnent les différents travaux. Ces professionnels s'assurent de la qualité et de l'avancement du projet durant toutes les étapes, de la planification à l'utilisation des jardins et des espaces verts.

Hautes écoles HES/UNI/EPF  
Sélection



**Technicien, technicienne  
vitivinicole ES**

Les techniciens vitivinicoles maîtrisent toutes les opérations de la production et de la commercialisation de vins, ainsi que la gestion d'une petite ou moyenne entreprise. Ils conduisent le processus de fabrication (culture de la vigne, développement du vignoble, vendange, vinification et conditionnement) et élaborent une stratégie commerciale afin de vendre leur vin. Leurs clients sont des particuliers, des restaurateurs et des négociants.



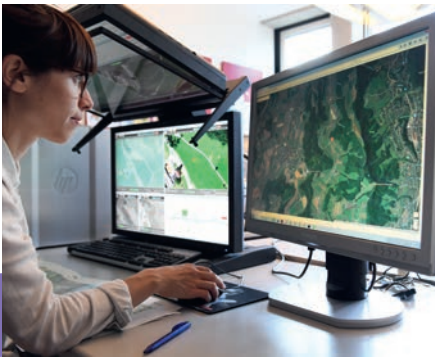
**Biologiste UNI**

Les biologistes étudient la vie ainsi que les organismes vivants et leur milieu. Ces scientifiques travaillent principalement en laboratoire, parfois sur le terrain. Ils sont actifs dans la recherche (étude et enseignement) ou dans l'industrie (production pharmaceutique, chimique et biotechnologique). Ils peuvent aussi être employés par des sociétés de conseil en environnement.



**Climatologue UNI**

Les climatologues étudient l'atmosphère terrestre et le climat. Ils collectent de nombreuses variables comme la température, les précipitations ou le rayonnement solaire pour les analyser à l'aide de programmes informatiques. Ils mènent des recherches sur le fonctionnement du climat, son évolution et ses impacts sur les sociétés et les écosystèmes. Leurs travaux portent aussi sur les mesures à prendre pour s'adapter aux changements climatiques et pour protéger le climat.



### Géographe UNI

Les géographes étudient les milieux et les phénomènes naturels de notre planète et leur impact sur l'homme. Ils étudient par exemple l'évolution du climat, les sols, la végétation et les mouvements des plaques tectoniques. Ils s'occupent également de projets de développement durable, d'aménagement de villes et d'études de la population. Ils créent des cartes et des graphiques explicatifs.



### Géologue UNI

Les géologues analysent, décrivent et expliquent l'origine, la composition et la structure de la terre. À l'aide de moyens techniques sophistiqués, ils évaluent et mettent en valeur les ressources minérales exploitables (minéraux, combustibles, fossiles, eau), tout en se préoccupant de la gestion et de la préservation de l'environnement. Leur travail se partage entre le terrain, le laboratoire et le bureau. Ils interviennent aussi comme experts dans les travaux de génie civil.



### Ingénieur, ingénieure en agronomie HES/EPF

Les ingénieurs en agronomie contribuent à garantir l'approvisionnement de notre société en denrées alimentaires saines, à adapter la production aux besoins croissants du marché tout en préservant les ressources naturelles. Ils développent et appliquent des méthodes de production agricole durables. Ils conseillent et encadrent les entreprises agricoles en matière de gestion des cultures, d'exploitation des sols et d'élevage des animaux.



### Ingénieur, ingénieure en environnement HES/EPF

Les ingénieurs en environnement étudient, préviennent, éliminent ou atténuent les effets nocifs causés par les activités humaines aux différents milieux de vie (sol, air, eau). Ils identifient les polluants, développent des techniques de décontamination, évaluent l'impact d'une infrastructure ou d'une activité industrielle sur l'environnement, surveillent des sites sensibles et proposent des solutions pour minimiser les impacts.



### Ingénieur en viticulture et œnologie HES

Ces ingénieurs, appelés aussi œnologues, suivent tout le processus de vinification, de la réception du raisin à la mise en bouteille. Ils appliquent des techniques d'élevage des vins et de conservation, effectuent des analyses et font appel à leur mémoire gustative, à leur odorat, à leur goût et à leur sens de l'observation pour produire les vins. Ils accompagnent les produits jusqu'à leur commercialisation et gèrent une ou plusieurs caves.



### Ingénieur forestier, ingénieure forestière HES

Ces ingénieurs dirigent des entreprises forestières ou exercent des activités de supervision et de conseil. Ils planifient et encadrent les travaux liés à l'aménagement et à l'entretien des forêts, ainsi qu'à la récolte et à l'utilisation du bois. Ils créent des réserves et les aménagent pour favoriser l'épanouissement de la flore et de la faune. Ils veillent à ce que la forêt soit protégée et son exploitation mesurée.



### Océanographe UNI

Les océanographes explorent les fonds marins et les océans. Ils en extraient des ressources naturelles, mais y étudient aussi les animaux et végétaux qui y vivent. Ils effectuent des missions en mer, par exemple pour étudier la circulation des masses d'eau, récolter des bactéries ou découvrir des gisements d'hydrocarbures. Au laboratoire, ils analysent les observations, mesures, essais et prélèvements effectués en mer.



### Vétérinaire UNI

Les vétérinaires soignent les animaux malades ou blessés (animaux de compagnie, de ferme, de grands élevages ou animaux sauvages tels que poissons, oiseaux, etc.). Ils procèdent à des examens, posent un diagnostic, dispensent des traitements et prodiguent des conseils aux propriétaires. Ils sont amenés à prévenir et à éradiquer les maladies contagieuses (épizooties) par le traitement, l'isolation et parfois l'élimination du cheptel.

## Fonctions Sélection



### Berger, bergère

Les bergers soignent et surveillent les troupeaux de moutons ou de chèvres. En plaine en hiver et à l'alpage en été, ils les guident sur les pâtures en veillant à choisir les bonnes variétés d'herbe. Ils soignent les bêtes malades ou blessées, éloignent les prédateurs et s'occupent des chiens qui leur servent d'auxiliaires. La confection et la vente de produits laitiers peuvent aussi faire partie de leurs tâches.



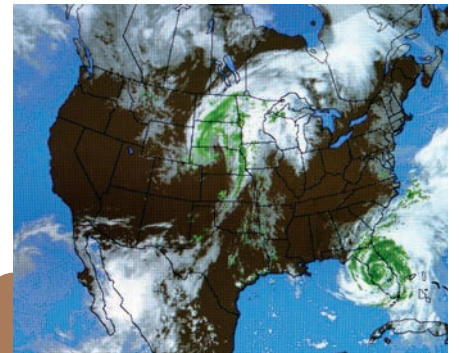
### Éleveur, éleveuse de chiens

Les éleveurs de chiens s'occupent de chiens de race avec pedigree en vue de leur vente. Ils assurent le bon fonctionnement du chenil et mettent en place des programmes de reproduction, d'alimentation et parfois aussi de dressage. Ils se spécialisent généralement dans l'élevage d'une race particulière et peuvent participer à des expositions ou à des concours canins.



### Herboriste

Les herboristes cueillent et conditionnent des plantes afin d'en faire des remèdes et des préparations diverses. Cosmétiques à base de plantes, mélanges d'huiles essentielles, tisanes, baumes ou pommades sont ensuite vendus par les herboristes eux-mêmes ou dans un magasin spécialisé. Ces professionnels prodiguent aussi des conseils sur l'utilisation des produits et sur l'alimentation.



### Météorologue

Les météorologues étudient l'état physique de l'atmosphère et son évolution. À l'aide d'instruments de mesure, d'ordinateurs et de données provenant de satellites ou de radars, ces scientifiques élaborent des bulletins de prévision destinés aux professionnels ou au grand public. Ils suivent l'évolution des conditions météorologiques pour pouvoir avertir les autorités et la population de risques graves comme des tempêtes ou des dangers d'inondations.





### Pêcheur professionnel, pêcheuse professionnelle

Les pêcheurs professionnels capturent, à l'aide de divers instruments de pêche (filets, casiers, etc.), des poissons et des crustacés à des fins commerciales. Avec leur bateau, ils sillonnent, sur un lac ou un secteur de celui-ci, les endroits favorables à de bonnes prises. Ils préparent ensuite les poissons destinés à la vente ou à la congélation, puis procèdent au nettoyage et à l'entretien du matériel de pêche.



### Pisciculteur, piscicultrice

Les pisciculteurs élèvent les petits poissons d'eau douce afin de les vendre pour la consommation, ou pour repeupler les lacs et les cours d'eau. L'élevage est réalisé d'abord à l'intérieur, puis à l'extérieur dans de grandes cuves et des étangs pour amener les poissons à une certaine taille. Les pisciculteurs organisent la reproduction des espèces (truite, brochet, bondelle, etc.), surveillent leur état de santé et leur environnement aquatique.



### Préparateur, préparatrice en sciences naturelles

La naturalisation – ou empaillage – des animaux est assurée par des préparateurs en sciences naturelles, aussi nommés taxidermistes. Ils reconstituent des animaux ou des parties d'animaux morts. À partir de la dépouille, ils donnent aux bêtes un aspect réaliste et conforme à la nature en vue de leur exposition dans des musées ou chez des particuliers. Ils restaurent également des spécimens abîmés.



### Ranger

Les rangers participent à la conception et à la mise en œuvre de mesures visant à guider les visiteurs dans les milieux naturels. Ils gèrent l'accueil du public et favorisent un comportement respectueux, en l'informant et en le sensibilisant. Ils appliquent également des ordres ou interdictions. Ils négocient aussi avec les autorités, les propriétaires de terrains et les autres acteurs concernés par les relations entre la nature et la société.



### Spécialiste en protection de l'environnement

Les spécialistes en protection de l'environnement informent et conseillent les entreprises, les institutions, les administrations et les autorités publiques sur la protection de la nature et du paysage lors de la mise en place de projets industriels et d'aménagement du territoire. Ils proposent des solutions innovantes pour protéger et valoriser la nature, améliorer le cadre de vie des espèces végétales et animales et protéger la santé des personnes.



### Toiletteur, toiletteuse pour chiens

Les toiletteurs pour chiens assurent les soins d'entretien (démêlage, shampooing, application de produits antiparasitaires, etc.) et les soins esthétiques (coupe, tonte, épilation, etc.) des animaux de compagnie. Ils s'occupent principalement de chiens et parfois de chats de race à longs poils. Ils valorisent l'animal en lui donnant une allure spécifique et fonctionnelle selon sa race.

# Pour chaque objectif, le bon niveau de formation

## Attestation fédérale de formation professionnelle AFP

Formation professionnelle initiale de 2 ans (*apprentissage*) conduisant à un certificat reconnu au niveau fédéral (AFP), pour celles et ceux qui ont besoin d'un peu plus de temps pour apprendre: formation pratique en entreprise, formation théorique à l'école professionnelle, mise en pratique des compétences de base dans les cours interentreprises (CIE).

[www.orientation.ch/afp](http://www.orientation.ch/afp)

## Certificat fédéral de capacité CFC

Formation professionnelle initiale de 3 ou 4 ans (*apprentissage*) conduisant à un certificat reconnu au niveau fédéral (CFC). Formation pratique en entreprise, formation théorique à l'école professionnelle, mise en pratique des compétences de base dans les cours interentreprises (CIE). Dans certaines professions, il est également possible de se former en école à temps plein. Large éventail de possibilités de formation continue.

[www.orientation.ch/cfc](http://www.orientation.ch/cfc)

## Maturités

La *maturité professionnelle* est un titre reconnu par la Confédération qui s'acquiert pendant ou après le certificat fédéral de capacité (CFC). Elle est une condition préalable à l'admission dans une haute école spécialisée (HES).

L'école de culture générale délivre un certificat de culture générale et conduit – avec une formation complémentaire d'un an – à la *maturité spécialisée*, qui donne accès aux écoles supérieures (ES) et à certaines filières des hautes écoles spécialisées (HES) et des hautes écoles pédagogiques (HEP). La *maturité gymnasiale* permet d'accéder aux filières d'études des hautes écoles universitaires (UNI-EPF) ainsi qu'à certaines filières des hautes écoles pédagogiques (HEP). Un stage est en principe nécessaire pour l'admission dans les hautes écoles spécialisées (HES).

[www.orientation.ch/maturites](http://www.orientation.ch/maturites)

## Brevet fédéral (BF)

L'*examen professionnel* menant au brevet fédéral représente la première étape de spécialisation après un certificat fédéral de capacité (CFC) et permet d'occuper un poste de cadre intermédiaire. La condition préalable est généralement une qualification CFC et une expérience professionnelle.

[www.orientation.ch/bf-df](http://www.orientation.ch/bf-df)

## Diplôme fédéral (DF)

L'*examen professionnel supérieur* menant au diplôme fédéral représente une étape de spécialisation avancée. Il permet d'accéder à des postes de direction et de gérer une entreprise. La condition préalable est généralement un brevet fédéral et une expérience professionnelle de plusieurs années.

[www.orientation.ch/bf-df](http://www.orientation.ch/bf-df)

## École supérieure (ES)

Formation de 2 à 3 ans à plein temps ou en emploi menant à un *diplôme d'école supérieure*. Elle dispense les connaissances spécialisées d'un domaine et développe des compétences techniques et de gestion. En règle générale, la condition préalable est un CFC et/ou plusieurs années d'expérience professionnelle.

[www.orientation.ch/ecoles-superieures](http://www.orientation.ch/ecoles-superieures)

## Haute école spécialisée (HES)

Programmes universitaires axés sur la pratique menant aux diplômes de *bachelor* et de *master*. Il faut être titulaire d'une maturité professionnelle, spécialisée ou gymnasiale pour y entrer. Selon la filière, d'autres conditions préalables (tests ou procédure d'admission) peuvent être mises en place. Ces formations permettent d'occuper des postes techniques et de gestion exigeants.

[www.orientation.ch/hes](http://www.orientation.ch/hes)

## Université (UNI) et École polytechnique fédérale (EPF)

Programmes universitaires axés sur la théorie et la recherche, qui délivrent des titres de *bachelor*, de *master* et de *doctorat*. En règle générale, la condition préalable est une maturité gymnasiale.

[www.orientation.ch/uni](http://www.orientation.ch/uni)

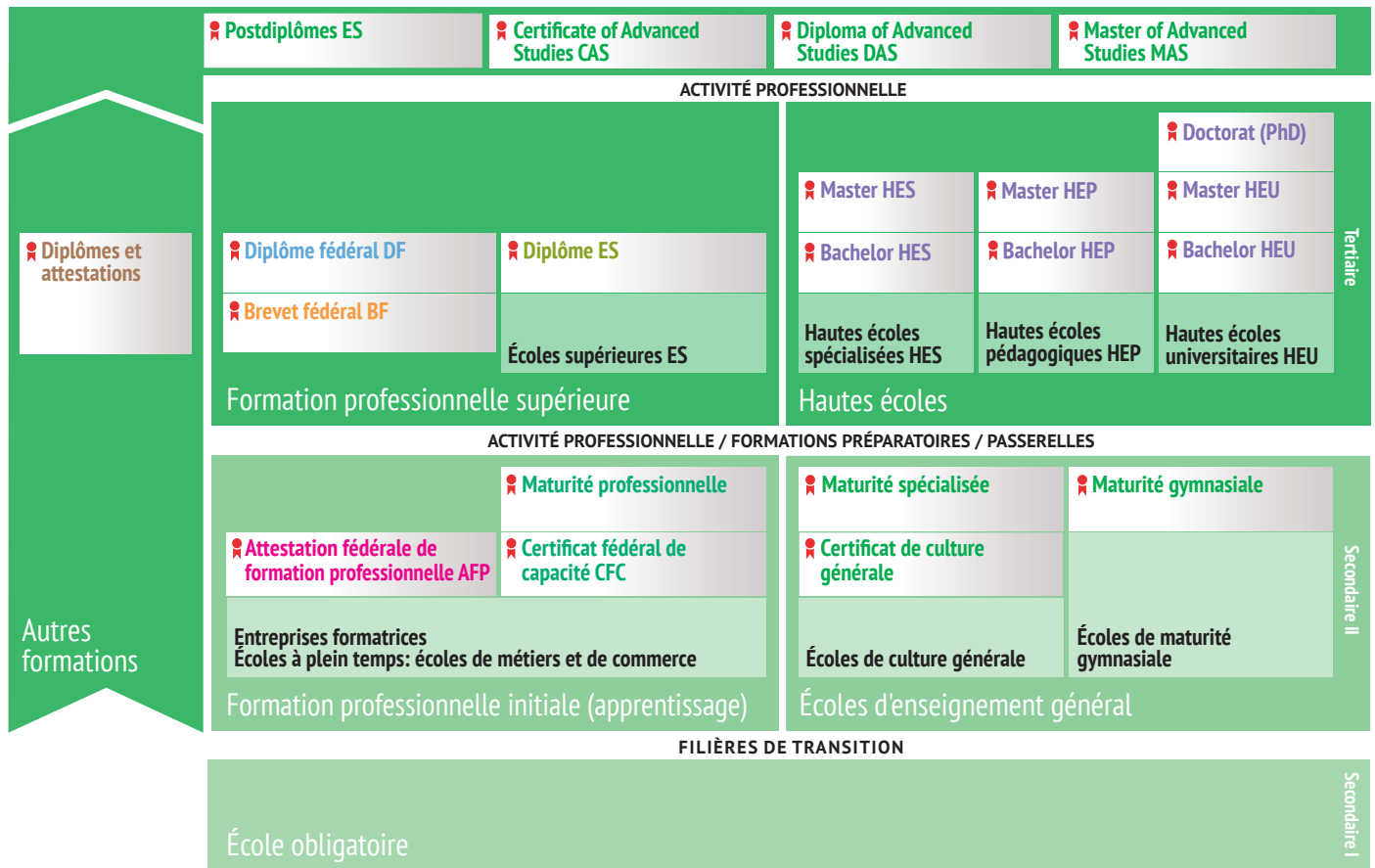
## Passerelle

Il est également possible d'étudier à l'université ou dans une EPF avec un CFC complété par une maturité professionnelle ou une maturité spécialisée. Un examen complémentaire passerelle est nécessaire pour accéder à ces études.

[www.orientation.ch/passerelle](http://www.orientation.ch/passerelle)



# Le système suisse de formation



## Différents chemins mènent au but

Tous ces niveaux de formation ne se suivent pas strictement. Il existe de nombreuses manières de passer d'un niveau à un autre. Toutes les possibilités sont expliquées dans le schéma interactif du système suisse de formation.



Schéma interactif  
[www.orientation.ch/schema](http://www.orientation.ch/schema)



# En savoir plus

Ces différents médias peuvent vous aider à obtenir des informations complémentaires:

## Dépliants, brochures

Des images, des portraits, des informations détaillées sur les exigences et la situation sur le marché du travail permettent de se faire une idée plus précise d'un métier et du quotidien d'un domaine professionnel. Toutes ces informations, ainsi que les différentes possibilités de formation continue, sont offertes par les médias du CSFO. Ceux-ci sont disponibles dans les centres d'information des offices d'orientation ou sur [www.shop.csfo.ch](http://www.shop.csfo.ch).

## orientation.ch

Vous trouverez ici de plus amples informations sur les domaines professionnels:



### [www.orientation.ch/choix](http://www.orientation.ch/choix)

Informations détaillées sur les différentes étapes du choix professionnel.

### [www.orientation.ch/explorateur](http://www.orientation.ch/explorateur)

Découverte des professions par le biais de photos, et d'informations sur les domaines professionnels.



### [www.orientation.ch/professions](http://www.orientation.ch/professions)

Description des professions.

### [www.orientation.ch/video](http://www.orientation.ch/video)

Collection de vidéos d'information sur les professions, à visionner en ligne.



## Conseils en orientation

De la consultation de documents au centre d'information à l'orientation personnalisée avec un conseiller ou une conseillère en orientation professionnelle: l'office d'orientation de votre région vous offre de nombreuses possibilités de vous renseigner sur les professions et le monde du travail.

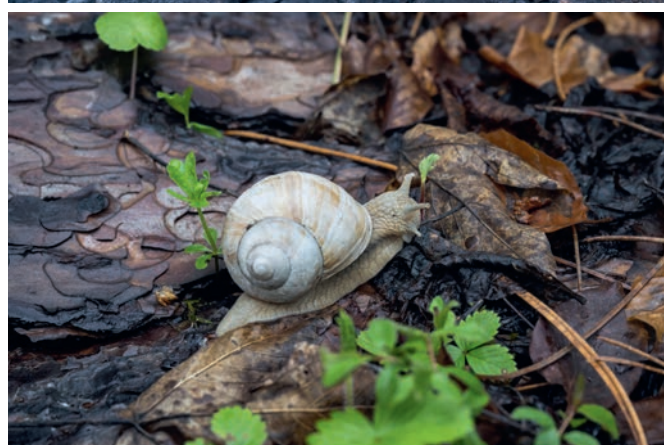
Adresses et sites des offices: [www.orientation.ch/offices](http://www.orientation.ch/offices)

## Manifestations, séances d'information, salons des métiers, stages

L'orientation professionnelle, l'école, les parents: tous vous aident à trouver la profession qui vous convient. Mais cela ne remplacera jamais l'expérience vécue lors d'un stage ou d'une visite. Vous trouverez ici les possibilités de vous immerger dans le monde du travail et des professions:

[www.orientation.ch/manifestations](http://www.orientation.ch/manifestations)

[www.orientation.ch/stages](http://www.orientation.ch/stages)



## IMPRESSUM

1<sup>re</sup> édition 2024

© 2024 CSFO, Berne. Tous droits réservés.

ISBN 978-3-03753-295-9

**Édition:** Centre suisse de services Formation professionnelle | orientation professionnelle, universitaire et de carrière CSFO

CSFO Éditions, [www.csfo.ch](http://www.csfo.ch), [editions@csfo.ch](mailto:editions@csfo.ch)

Le CSFO est une agence spécialisée des cantons (CDIP) et est soutenu par la Confédération (SEFRI).

**Enquête et rédaction:** Roger Bieri, Nadja Bruno, Corinne Vuitel, CSFO

**Relecture:** Thomas Nussbaum, CSFO; Catherine Vallat, Moutier

**Direction de projet:** Corinne Vuitel, CSFO

**Photos:** AM Suisse, Aviforum, Viola Barberis, Dominic Büttner, clipdealer, Maurice Grünig, [istockphoto.com/ivanKlishch](https://www.istockphoto.com/ivanKlishch), Iris Krebs, Susi Lindig, Frederic Meyer, Francesca Palazzi, Thierry Parel, Thierry Porchet, [shutterstock.com/IgorAkimov/](https://www.shutterstock.com/IgorAkimov/) ESB Basic/Carolina Smith MD/BearFotos/Dirk de Boer, Dieter Seeger, Fabian Stamm, Lucas Vuitel, Université de Genève

**Graphisme et réalisation:** Andrea Lüthi, CSFO

**Impression:** Cavelti SA, Gossau

**Diffusion, service client:**

CSFO Distribution, Industriestrasse 1, 3052 Zollikofen

Tél. 0848 999 002, [distribution@csfo.ch](mailto:distribution@csfo.ch), [www.shop.csfo.ch](http://www.shop.csfo.ch)

**N° d'article:** LB2-5009

Cette brochure est également disponible en allemand et en italien.

Nous remercions toutes les personnes et les entreprises qui ont participé à l'élaboration de ce document. Produit avec le soutien du SEFRI.